



TELEOVRONNAZ.CH

## RAPPORT D'ACTIVITE

## COMPTES ANNUELS

2018-2019

(DU 01.05.2018 AU 30.04.2019)



Téléovronnaz SA | Route d'Odonne 95 | CH-1911 Ovronnaz  
T +41 27 306 35 53 | [info@teleovronnaz.ch](mailto:info@teleovronnaz.ch) | [www.ovronnaz.ch](http://www.ovronnaz.ch)

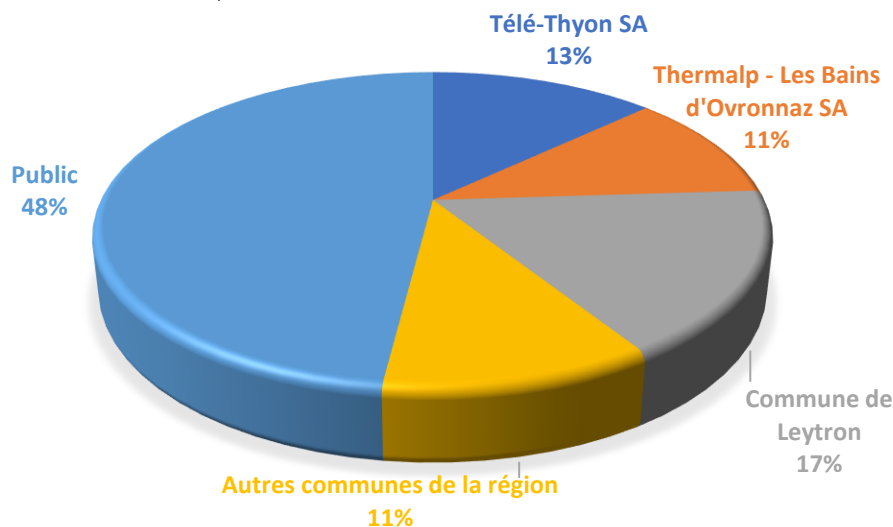
# SOMMAIRE

<b>1</b>	<b>RENSEIGNEMENTS GENERAUX SUR LA SOCIETE .....</b>	<b>- 2 -</b>
1.1	REPARTITION DU CAPITAL-ACTIONS.....	- 2 -
1.2	ORGANES .....	- 2 -
<b>2</b>	<b>RENSEIGNEMENTS SUR L'ACTIVITÉ DE LA SOCIÉTÉ .....</b>	<b>- 3 -</b>
2.1	EXPLOITATION .....	- 3 -
2.2	EVOLUTION DE LA FREQUENTATION .....	- 3 -
2.3	RÉPARTITION DU CHIFFRE D'AFFAIRES .....	- 4 -
2.4	EVOLUTION DU CHIFFRE D'AFFAIRES ET DU CASH-FLOW .....	- 4 -
2.5	FREQUENTATION ET CHIFFRE D'AFFAIRES PAR CLIENT .....	- 5 -
2.5.1	SAISON D'HIVER 2018-2019 .....	- 5 -
2.5.2	SAISON D'ETE / AUTOMNE 2018 .....	- 5 -
<b>3</b>	<b>RAPPORT DE GESTION .....</b>	<b>- 6 -</b>
3.1.	INTRODUCTION.....	- 6 -
3.2.	EXPLOITATION .....	- 6 -
3.2.1.	SAISON D'ÉTÉ ET AUTOMNE 2018.....	- 6 -
3.2.2.	SAISON D'HIVER 2018/2019 .....	- 6 -
3.2.3.	CHARGES ET RÉSULTATS OPÉRATIONNELS .....	- 7 -
3.3.	INVESTISSEMENTS .....	- 7 -
3.4.	FINANCES .....	- 7 -
3.5.	PROJETS.....	- 7 -
3.6.	CONCLUSIONS.....	- 8 -
<b>4</b>	<b>COMPTES DE L'EXERCICE 2018-2019.....</b>	<b>- 9 -</b>
4.1	COMPTES DE RÉSULTAT CONSOLIDÉ .....	- 9 -
4.2	COMPTES DE RÉSULTAT – REMONTÉES MÉCANIQUES.....	- 10 -
4.3	COMPTES DE RÉSULTAT – RESTAURATION .....	- 10 -
4.4	TABLEAU DES AMORTISSEMENTS.....	- 11 -
4.5	BILAN.....	- 12 -
4.6	ANNEXE AUX COMPTES ANNUELS .....	- 13 -
4.6.1	INFORMATIONS SUR LES PRINCIPES MIS EN APPLICATION DANS LES COMPTES ANNUELS .....	- 13 -
4.6.2	ACTIFS GAGÉS POUR PROPRE COMPTE.....	- 13 -
4.6.3	COLLABORATEURS .....	- 13 -
4.6.4	CHARGES ET PRODUITS EXTRAORDINAIRES, UNIQUES OU HORS PÉRIODE.....	- 13 -
4.6.5	AUTRES INFORMATIONS PRESCRITES PAR LA LOI.....	- 13 -
4.7	TABLEAU DES RATIOS .....	- 13 -
4.8	RAPPORT DE L'ORGANE DE REVISION .....	- 14 -
<b>5</b>	<b>INFRASTRUCTURES .....</b>	<b>- 15 -</b>

# 1 RENSEIGNEMENTS GENERAUX SUR LA SOCIETE

## 1.1 REPARTITION DU CAPITAL-ACTIONS

(telle que connue au 30.04.2019)



Capital – actions : 5'000'000.-, actions au porteur de même catégorie.

## 1.2 ORGANES

### Conseil d'administration

Président :	M. Samuel Buchard	Licence HEC et Master of Advanced Studies in Health Economics and Management Membre de la direction du Centre Hospitalier du Valais Romand
Vice-président :	M. Jean-Michel Buchard	Licence en sciences économiques Représentant des Bains d'Ovronnaz
Membres :	Mme Régine Charbonnet Tornay	Comptable, Cheffe l'Office cantonal du contentieux financier et des impôts spéciaux Représentante de la Commune de Leytron
	M. Michel Mabillard	Avocat et notaire
	M. Danny Défago	Juriste, Président de la commune de Vex, Administrateur de Télé-Thyon SA

Echéance des mandats des administrateurs : AG 2020 (durée des mandats 3 ans)

Présidents d'honneur : Me Charles-Marie Crittin  
M. Jean Philippoz

### Organe de révision

Fiduciaire Fidag SA, Martigny

### Direction et exploitation

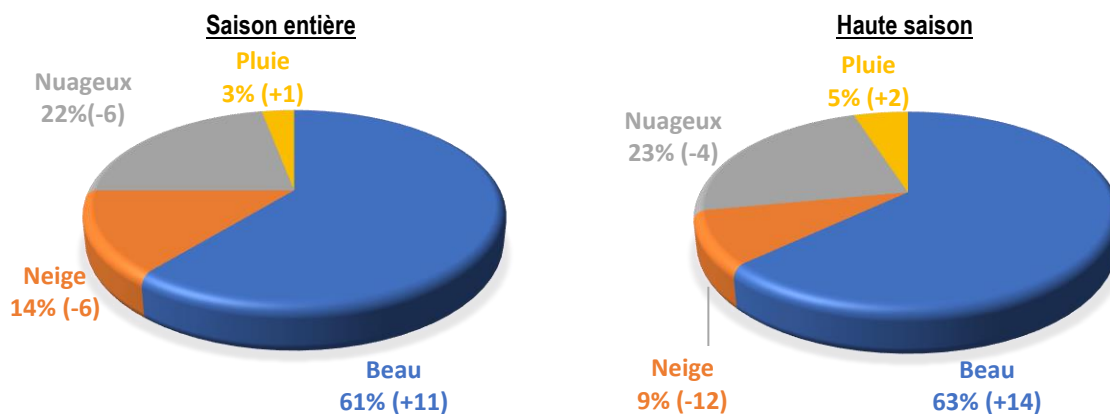
Direction :	M. Gianluca Lepori
Responsable technique :	M. Lucien Demuth
Responsable des pistes et de la sécurité :	M. Stanislas Michellod
Responsables restauration :	M. Christian Voeffray, Mme Véra Pina

## 2 RENSEIGNEMENTS SUR L'ACTIVITÉ DE LA SOCIÉTÉ

### 2.1 EXPLOITATION

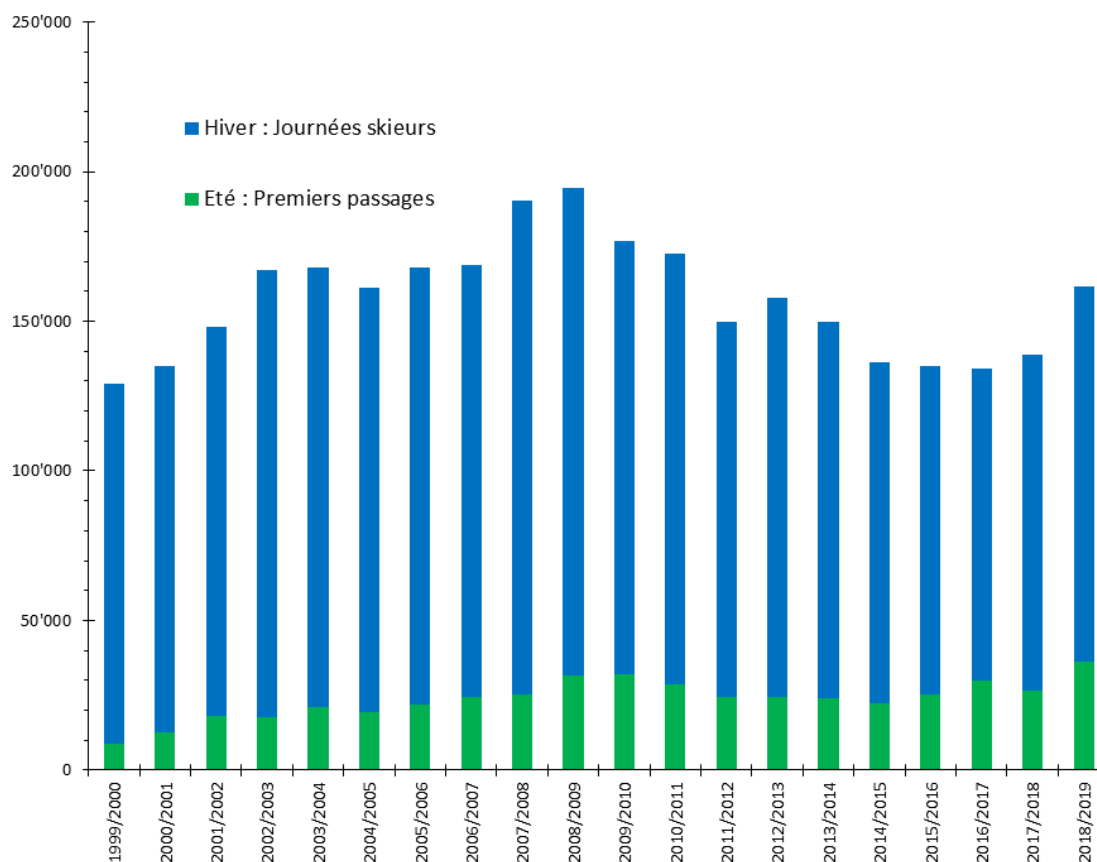
**Saison d'été-automne :** Tous les jours du 16 juin au 28 octobre 2018 (135 jours)

**Saison d'hiver :** Week-ends 15-16.12.2018  
Tous les jours du 22.12.2018 au 22.04.2019 (124 jours, 5 de plus qu'en 2017-2018)



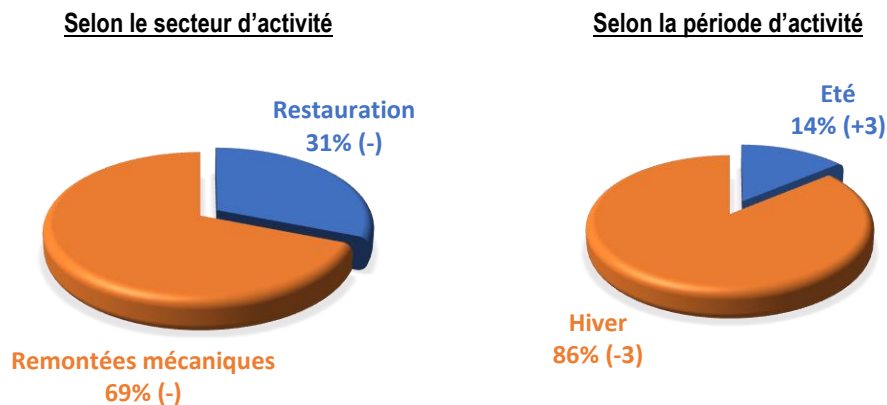
Note : les chiffres entre parenthèse représentent les différences en points de pourcent avec l'année précédente

### 2.2 EVOLUTION DE LA FREQUENTATION

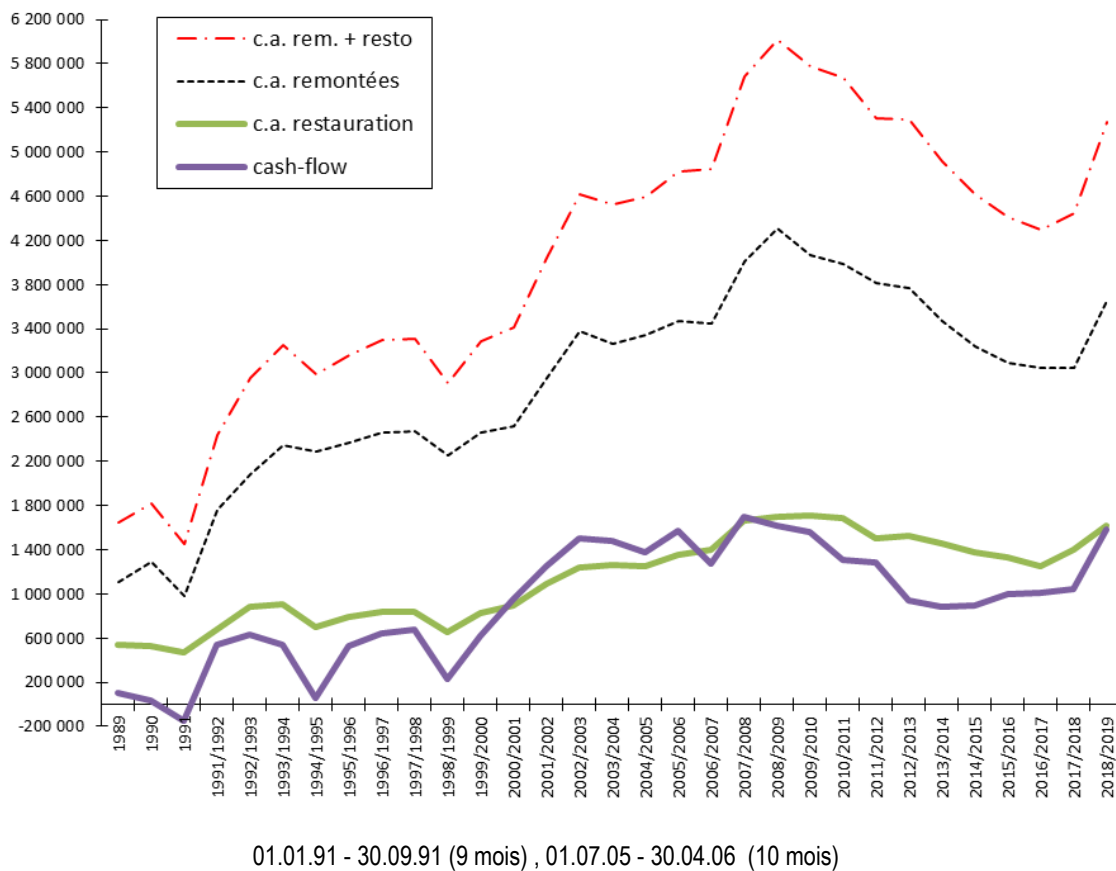


Été-automne 2018	premiers passages	36'328	22%
Hiver 2018/2019	journées-skieurs	125'343	78%
Année 2018/2019		161'671	100%

## 2.3 RÉPARTITION DU CHIFFRE D'AFFAIRES



## 2.4 EVOLUTION DU CHIFFRE D'AFFAIRES ET DU CASH-FLOW



## 2.5 FREQUENTATION ET CHIFFRE D'AFFAIRES PAR CLIENT

### 2.5.1 SAISON D'HIVER 2018-2019

Journées-skieurs : 125'343 (+11.59%).

Répartition du chiffre d'affaires brut moyen par client :

Remontées mécaniques (sans part des bains) :	Fr.	26.69 (*)	
Restaurant et buvettes :	Fr.	<u>11.26</u>	
Total	Fr.	37.95	(Fr. 37.04 en 2017-2018)

(\*) Le prix de vente unitaire moyen représente le **51.33%** (50.76% en 2017-2018) du prix de référence de Fr. 52.-.

Environ le **7%** (10% en 2017-2018) du chiffre d'affaires des remontées mécaniques est réalisé avec la vente d'abonnements combinés ski+bains thermaux. Le solde est réalisé par la vente d'abonnements de ski (y compris Magic Pass) et billets pour les piétons.

**Magic Pass** a généré 61'726 journées skieurs (49.25% du total) et CHF 1'378'811.95 de chiffre d'affaires brut des remontées mécaniques (39.65%). La recette moyenne par client Magic Pass est de CHF 22.48, contre CHF 33.51 par client sans Magic Pass.

### 2.5.2 SAISON D'ETE / AUTOMNE 2018

Premiers passages : 36'328 (+37.02%)

Répartition du chiffre d'affaires brut moyen par client :

Télesiège :	Fr.	13.22	
Restaurant de Jorasse :	Fr.	<u>8.25</u>	
Total	Fr.	21.47	(Fr. 18.50 en 2017)

**Magic Pass** a généré 11'200 premiers passages (30.83% du total) et CHF 171'263 de chiffre d'affaires brut des remontées mécaniques (35.66%). La recette moyenne par client Magic Pass est de CHF 15.29, contre CHF 12.30 par client sans Magic Pass.

# 3 RAPPORT DE GESTION

## 3.1. INTRODUCTION

Un résultat exceptionnel pour une année exceptionnelle, voici résumée en quelques mots l'année 2018/2019.

Un enneigement abondant et des conditions météorologiques idéales ont été gage de réussite pour la saison d'hiver. Quant à l'été-automne, il a bénéficié d'un temps radieux tout au long de la saison, mais aussi de l'extension de validité du Magic Pass à la belle saison. La rigueur dans la gestion de l'exploitation et la stratégie réfléchie des investissements ont également été des facteurs contributifs aux excellents résultats.

Les chiffres clés de l'année 2018/2019 sont les suivants :

Ch. affaires « transports »	3'658'919.-	+ 20.0%
Ch. affaires « restaurant »	1'614'949.-	+15.4%
Chiffre d'affaires total	5'273'869.-	+18.5%
<hr/>		
Journées-skieurs (hiver)	125'343	+11.6%
Premiers passages (été)	36'328	+37.0%
<hr/>		
Résultat opérationnel (EBITDA)	1'698'336.-	+45.9%
Cash-flow	1'587'202.-	+51.4%

Cet exercice intervient après 4 années caractérisées par des conditions d'enneigement et/ou météorologiques défavorables et à fortiori décevantes.

Nous pouvons ainsi légitimement nous réjouir des très bons résultats obtenus, sans pour autant perdre de vue les difficultés et les enjeux de notre métier.

## 3.2. EXPLOITATION

### 3.2.1. Saison d'été et automne 2018

Le chiffre d'affaires du télésiège de Jorasse a été de CHF 443'957.57 (+72.07%) pour 36'328 clients (+37.02%).

Le chiffre d'affaires du restaurant a été de CHF 277'537.80 (+31.51%).

Le chiffre d'affaires total de la saison d'été est ainsi de CHF 721'495.37 ou 13.68% du total. La fréquentation estivale de 36'328 personnes correspond au 22% du total annuel.

Toutes ces performances correspondent à des records historiques.

L'augmentation de la fréquentation est à mettre en relation avec des conditions météorologiques exceptionnelles durant tous les mois d'exploitation. L'apport du Magic Pass, dont la validité a été heureusement étendue à la saison d'été, est certainement aussi l'une des raisons du

succès : 11'200 premiers passages, environ 30% du total, sont à inscrire à cette clientèle.

Le chiffre d'affaires du télésiège bénéficie plus encore de l'effet Magic Pass puisque la répartition des recettes estivales est avantageuse.

L'augmentation de fréquentation du domaine est la raison principale de la progression de l'activité du restaurant de Jorasse, soit +31.51% de recettes.

Si les conditions météorologiques et le Magic Pass expliquent les progressions, nous pouvons également affirmer que nos aménagements (mini-zoo, trottinettes, place de jeu), le réseau de randonnées pédestres et le travail de promotion démarré il y a une vingtaine d'années sont déterminants pour le succès de nos activités estivales. Il convient donc de poursuivre cette œuvre de valorisation des activités estivales afin que cette saison contribue pleinement à la marche de nos affaires.

### 3.2.2. Saison d'hiver 2018/2019

En augmentation de 11.6%, les journées-skieurs ont été de 125'343, pour un chiffre d'affaires « transports hiver » de CHF 3'085'170.41 (+15.12%).

Si la saison a démarré en retard (ouverture le 15.12.2018 au lieu du 1.12.2018 comme planifié), les vacances de fin d'année ont permis non seulement un rattrapage, mais surtout une progression importante par rapport aux derniers hivers. La suite de la saison s'est également bien déroulée, avec des week-ends et des vacances de février-mars 2019 globalement bien enneigés et ensoleillés.

Les fêtes de Pâques tardives (jusqu'au 22.4.2019) ont conduit à une longue et coûteuse dernière partie de saison, habituellement peu fréquentée.

Le restaurant d'altitude de Jorasse et les buvettes de Petit Pré et Tsantonnaire enregistrent aussi une réjouissante progression des affaires (CHF1'293'965.89, +12.26%). Cette avancée est en partie due à un changement de clientèle : à la place de groupes d'écoles, notre domaine accueille proportionnellement de plus en plus de clients individuels à la journée consommant d'avantage au restaurant. Le temps ensoleillé a permis une exploitation optimale des terrasses et des buvettes.

Malgré des chutes de neige importantes en janvier, nous n'avons heureusement pas à déplorer de dégâts dus aux avalanches, en grande partie grâce au travail consciencieux de notre service des pistes et de sécurité. L'installation de nouveaux mâts de déclenchement préventif d'avalanches à la Dent Favre nous permet également de nous prémunir partiellement contre ces évènements.

La forte fréquentation durant les fêtes de fin d'année et les week-ends (samedis en particulier) a occasionné des difficultés de gestion des parkings, insuffisants pour faire face à ces pics d'affluence pourtant déterminants pour le chiffre d'affaire total. Le service des navettes a été renforcé afin de desservir les places de parc situées en station. Bien qu'onéreuse, c'est une solution insuffisante pour régler durablement le problème. Des améliorations pérennes devront être trouvées pour le futur.

La deuxième année de validité du Magic Pass renforce notre dépendance à ce produit : environ 50% de nos journées-skieurs et 40% de notre chiffre d'affaire hivernal sont liés à des détenteurs de cet abonnement. La progression des ventes des abonnements annuels du Magic Pass (env. 105'000 au lieu de 80'000 pour l'édition précédente) a permis de toucher une clientèle un peu moins assidue au ski. De ce fait, les journées Magic Pass se retrouvent mieux rétribuées (CHF 22.50 au lieu de CHF 19.40 l'hiver précédent).

### **3.2.3. Charges et résultats opérationnels**

Toutes les performances de l'entreprise sont largement positives : le résultat opérationnel (EBITDA) des remontées mécaniques est de CHF 1'254'695.68 (+63.93%), celui de la restauration de CHF 443'640.78 (+11.18%) et de CHF 1'698'336.46 pour l'ensemble de l'entreprise (+45.86%). L'EBITDA des remontées mécaniques et celui du restaurant correspondent ainsi respectivement aux 34% et 27% du chiffre d'affaires de chaque secteur d'activité. Le cash-flow grimpe, quant à lui, à CHF 1'587'202.07 (+51.38%).

Durant les années précédentes, bien plus difficiles, nous avons fait un travail conséquent et significatif sur nos charges et, de ce fait, nous pouvons affirmer que celles-ci sont quasiment incompressibles et pratiquement fixes, indépendamment du chiffre d'affaires (restauration exclue). Ainsi cette année, grâce à cette gestion rigoureuse de la société, la quasi-totalité de l'augmentation du chiffre d'affaires se traduit en augmentation du résultat net.

### **3.3. INVESTISSEMENTS**

L'essentiel des investissements consentis en 2018/2019 concerne l'agrandissement et la rénovation du restaurant d'altitude de Jorasse.

Env. CHF 475'000 ont été affectés à la réalisation du rez-de-chaussée de la nouvelle partie. L'ensemble du volume du bâtiment est construit, isolé et rendu étanche. Pour rappel, nous réalisons ces travaux durant 4 à 5 mois par année, tout en garantissant l'ouverture publique du restaurant, alors que les interventions touchent également des parties fonctionnelles de l'établissement. Les différentes étapes des travaux sont peu visibles par notre clientèle, mais sont exigeantes en termes de logistique et conséquentes en volume bâti.

Nous avons également procédé au remplacement du câble porteur-tracteur et des arceaux des sièges du télésiège de Jorasse (CHF 169'000). Les systèmes de déclenchement des avalanches, précédemment cités, ont été renforcés par l'installation de 3 mâts Wyssen dans le secteur de la Dent Favre (CHF 413'000), dont un en remplacement d'un ancien Gaz. EX.

D'autres interventions mineures complètent nos investissements annuels atteignant un total d'environ CHF 1'150'000.

### **3.4. FINANCES**

Sur la base d'un plan triennal d'investissements, pour un total de CHF 1'500'000 et d'un besoin de liquidités de CHF 500'000 pour réaménager nos lignes de crédit, nous avons pu obtenir un cautionnement de CHF 2'000'000 de la part de la Commune de Leytron. Par ce biais, nous avons pu contracter un nouvel emprunt bancaire et, de ce fait, garantir la réalisation des travaux prévus et rétablir un niveau de trésorerie satisfaisant.

Ce nouvel apport de liquidités, tout comme le très bon cash-flow de l'année, ont par ailleurs permis l'amortissement financier de CHF 1'340'356 de la dette.

L'endettement à moyen-long terme passe ainsi de CHF 4'081'932 à seulement CHF 4'741'576 (+ CHF 659'644), malgré le nouvel emprunt de CHF 2'000'000.

Le cash-flow de CHF 1'587'202.07 a permis des amortissements comptables à hauteur de CHF 1'348'739. Durant les dernières années difficiles, le Conseil d'Administration avait voulu maintenir une politique des amortissements cohérente (env. CHF 1'100'000/année), ce qui avait impliqué certes des pertes comptables, mais a permis de maintenir un bilan sain. Il y avait cependant un besoin d'ajustement sur certains postes, toujours en faveur d'une politique de gestion et solidité de l'entreprise à long terme.

Malgré l'augmentation du montant destiné aux amortissements, nous réalisons un bénéfice de CHF 238'462.69, suffisant à absorber la perte reportée au bilan.

A la fin de l'année 2018/2019, les fonds propres de l'entreprise représentent CHF 5'000'000 ou 50% du total de bilan.

### **3.5. PROJETS**

En 2019, Téléovronnaz continue ses interventions d'amélioration de son offre, conformément au plan d'investissements établi.

Pour la valorisation de la saison d'été-automne, nous avons pu réaliser en juillet-août 2019 le projet de parc wellness outdoor. « Les Mélèzes – relax parc Ovronnaz » a déjà été fréquenté par une nombreuse clientèle et bénéficie d'un important capital sympathie auprès de nos visiteurs. L'investissement, entièrement à la charge de



Téléovronnaz SA est de l'ordre de CHF 70'000 (sur plusieurs exercices).

Le projet de flowtrail (descente ludique pour les vélos) suit son cours. La partie inférieure a été autorisée, alors que les démarches pour obtenir les autorisations de la partie supérieure n'ont pas encore abouti.

Les travaux au restaurant de Jorasse se poursuivent selon programme. Pour l'hiver 2019/2020, la salle pic-nic, les nouvelles toilettes, les nouvelles voies de circulation, les vestiaires du personnel et une partie des locaux techniques seront prêts. L'investissement de cette étape est de l'ordre de CHF 400'000.

L'installation d'enneigement sera étendue jusqu'au sommet de la piste de Bougnonne dès l'hiver 2019/2020. Avec cette intervention, et sous réserve de disponibilité d'eau et de températures adéquates, nous devrions être en mesure d'ouvrir, dès le début de saison hivernale, nos trois télésièges même en l'absence de neige naturelle.

Le Conseil d'Administration et la direction ont également élaboré une vision à court-moyen terme du développement du domaine skiable. Une partie de nos installations est encore composée de télési, dont certains ne répondent pas aux critères de confort, technique et de réglementation actuelle.

Afin de valoriser les pistes bien exposées au soleil et adaptées aux familles tout en tenant compte des capacités d'investissements de la société, un projet est actuellement à l'étude afin de rénover le secteur de Petit Pré par la construction d'un télésiège en remplacement du télési. Tous les nombreux croisements entre la remontée et la piste de ski seraient ainsi supprimés. Le confort du télésiège favoriserait aussi la bonne fréquentation du site, actuellement pénalisée par la difficulté de la remontée avec le télési à arbalètes avec des passages très raides et nécessitant un fort enneigement pour être praticable.

En parallèle et en complément, nous cherchons une solution pour accéder à la piste de Châtillon par le Col de la Forcle. Cet itinéraire, accompagné de la réouverture de la piste de ski entre le départ du télési de Châtillon et la Petite Creuse, nous permettrait de renoncer à cette remontée mécanique tout en préservant la majeure partie de la piste de ski. A rappeler que le télési de Châtillon est vétuste, réalise très peu de passages. Il ne serait pas remplaçable par un nouveau télési en tenant compte des normes en vigueur.

La réalisation de ce projet devrait coûter entre CHF 6 et 7 millions. Selon l'avancement des procédures administratives pour l'obtention des autorisations, mais aussi de celles pour en garantir le financement, le Conseil d'Administration définira un calendrier de réalisation.

### 3.6. CONCLUSIONS

L'année 2018/2019 confirme, une fois de plus, notre dépendance aux conditions d'enneigement et météorologiques. Une fois n'est pas coutume, nous nous réjouissons vivement d'en avoir bénéficié au lieu de les subir.

Si les indicateurs sont au vert et témoignent aussi de choix stratégiques réfléchis et rationnels, les défis restent nombreux. Nous en sommes pleinement conscients.

Notre domaine estival et hivernal trouve toujours plus d'adeptes qui en profitent à la journée, tout particulièrement lors de conditions météorologiques favorables, sans nécessairement résider en station. Cela est problématique. Ce développement nous impose une adaptation de notre capacité d'accueil en périodes de pointe. Il témoigne aussi de l'insuffisance de l'hébergement commercial de la station. Les changements structurels dans ce domaine sont préoccupants. Nous ne voyons malheureusement pas arriver de nouveaux acteurs commerciaux et assistons plutôt à la disparition de lits disponibles à la location.

Sans une reprise significative des nuitées commerciales, il sera difficile d'envisager une réelle extension de notre offre puisque nous resterons très, certainement trop, dépendants des fluctuations météorologiques.

Les nouveaux projets dont nous avons donné un aperçu dans ce rapport témoignent de la volonté de Téléovronnaz SA d'aller de l'avant de manière confiante et déterminée, dans l'intérêt de l'ensemble de la destination et de tous les partenaires commerciaux et privés. Nous souhaiterions vivement voir nos actions accompagnées par d'autres investissements en station, particulièrement dans l'hébergement.

In fine, le Conseil d'Administration et la direction associent tous les cadres et les employé(e)s de l'entreprise au succès de l'année et les remercient très chaleureusement pour leur important engagement. Nous étendons notre reconnaissance à tous nos partenaires et en particulier aux commerçants de la station, aux communes de Saillon et Chamoson, à la population et aux autorités de Leytron qui nous ont fait confiance en nous accordant un cautionnement pour un nouvel emprunt bancaire, ainsi qu'à tous les actionnaires de la société.

Téléovronnaz SA

Samuel Buchard, président du Conseil d'Administration  
Gianluca Lepori, directeur

Ovronnaz, octobre 2019

# 4 COMPTES DE L'EXERCICE 2018-2019

## 4.1 COMPTES DE RÉSULTAT CONSOLIDE

	2018/2019		2017/2018		2016/2017		2015/2016		2014/2015	
	Ft.	%	Ft.	%	Ft.	%	Ft.	%	Ft.	%
<b>PRODUITS</b>										
PRODUITS REMONTÉES MECANIKES	3658919,21	69,38	3048713,34	68,52	30487145,30	70,96	3087288,96	69,96	3236399,39	70,11
PRODUITS RESTAURATION	1814949,34	30,62	1401164,60	31,48	1247913,79	29,04	1325578,24	30,04	1373957,47	29,89
<b>TOTAL PRODUITS OPERATIONNELS</b>	<b>5273888,55</b>	<b>100,00</b>	<b>4450877,94</b>	<b>100,00</b>	<b>4297059,09</b>	<b>100,00</b>	<b>4412867,20</b>	<b>100,00</b>	<b>4615956,86</b>	<b>100,00</b>
<b>CHARGES</b>										
FRAIS D'ACHAT MARCHANDISE RESTAURATION	1481584,24	9,66	411457,14	9,24	394095,49	9,17	395623,02	8,97	414594,58	8,98
CHARGES DU PERSONNEL REMONTÉES MECANIKES	525427,06	38,06	1951909,98	41,61	1806245,07	42,03	1820922,85	41,27	1903488,49	41,24
CHARGES D'EXPLOITATION REMONTÉES MECANIKES	762574,03	15,83	806099,28	18,11	747529,49	17,40	855889,84	19,40	86705,57	19,84
CHARGES D'ADMINISTRATION	82127,14	1,61	82309,00	1,85	63752,25	1,48	72120,79	1,63	84201,68	1,82
CHARGES DE PUBLICITE ET PROMOTION		2,64	134702,07	3,03	108888,97	2,53	146113,09	3,31	103021,18	2,23
<b>TOTAL DES CHARGES OPERATIONNELLES</b>	<b>3575532,09</b>	<b>67,80</b>	<b>3286477,47</b>	<b>73,84</b>	<b>3120511,27</b>	<b>72,82</b>	<b>3290739,59</b>	<b>74,57</b>	<b>3420998,84</b>	<b>74,11</b>
<b>EBITDA</b>	<b>1698336,46</b>	<b>32,20</b>	<b>1164400,47</b>	<b>26,16</b>	<b>1176547,82</b>	<b>27,38</b>	<b>1122127,61</b>	<b>25,43</b>	<b>1194958,02</b>	<b>25,89</b>
<b>EBITDA ENTR. ACCESSOIRES (AGENCE LOCATION)</b>	<b>0,00</b>	<b>0,00</b>	<b>0,00</b>	<b>0,00</b>	<b>0,00</b>	<b>0,00</b>	<b>0,00</b>	<b>0,00</b>	<b>-66847,24</b>	<b>-1,45</b>
<b>EBITDA TOTAL</b>	<b>1698336,46</b>	<b>32,20</b>	<b>1164400,47</b>	<b>26,16</b>	<b>1176547,82</b>	<b>27,38</b>	<b>1122127,61</b>	<b>25,43</b>	<b>1128110,78</b>	<b>24,44</b>
INTERETS ET FRAIS BANCAIRES	124181,81	2,35	138081,78	2,99	130838,03	3,04	160595,91	3,64	188371,86	4,08
IMPOTS ET TAXES	57609,88	1,09	55218,95	1,24	55556,00	1,29	55218,96	1,25	56357,46	1,22
CHARGES ET RECETTES EXTRAORDINAIRES	-70657,30	-1,34	-72377,09	-1,63	-13876,96	-0,32	-95185,27	-2,16	-15918,29	-0,34
<b>TOTAL CHARGES FINANCIERES ET EXTRAORDINAIRES</b>	<b>111134,39</b>	<b>2,11</b>	<b>115923,64</b>	<b>2,60</b>	<b>172917,07</b>	<b>4,01</b>	<b>120629,60</b>	<b>2,73</b>	<b>228814,03</b>	<b>4,96</b>
<b>MARGE D'AUTOFINANCEMENT (CASH FLOW)</b>	<b>1587202,07</b>	<b>30,10</b>	<b>1048476,83</b>	<b>23,56</b>	<b>1004030,75</b>	<b>23,37</b>	<b>1001498,01</b>	<b>22,69</b>	<b>899298,75</b>	<b>19,48</b>
<b>AMORTISSEMENTS</b>										
AMORT. RESTAURATION	98710,29	1,87	70227,70	1,58	59445,61	1,38	47532,68	1,08	67653,74	1,47
AMORT. REMONTÉES MECANIKES	1250029,09	23,70	1030983,87	23,16	1044259,71	24,30	1088046,77	23,98	1030713,82	22,33
<b>TOTAL AMORTISSEMENTS</b>	<b>1348739,38</b>	<b>25,57</b>	<b>1101211,57</b>	<b>24,74</b>	<b>1108705,32</b>	<b>25,69</b>	<b>1105579,45</b>	<b>25,05</b>	<b>1098367,56</b>	<b>23,80</b>
<b>RESULTAT</b>	<b>238462,69</b>	<b>4,52</b>	<b>-52734,74</b>	<b>-1,18</b>	<b>-89674,57</b>	<b>-2,32</b>	<b>-104081,44</b>	<b>-2,36</b>	<b>-199067,81</b>	<b>-4,31</b>
<b>TOTAL</b>	<b>5273888,55</b>	<b>100,00</b>	<b>4450877,94</b>	<b>100,00</b>	<b>4297059,09</b>	<b>100,00</b>	<b>4412867,20</b>	<b>100,00</b>	<b>4615956,86</b>	<b>100,00</b>

## 4.2 COMPTES DE RÉSULTAT – REMONTÉES MÉCANIQUES

	2018/2019		2017/2018		2017/2018		2016/2017		2015/2016	
	Fr.	%	Fr.	%	Fr.	%	Fr.	%	Fr.	%
<b>PRODUITS</b>										
RECETTES ETE	443'957.57	12.13	258'015.07	8.46	258'015.07	8.46	295'927.68	9.71	250'332.89	8.11
RECETTES HIVER	3'085'170.41	84.32	2'679'962.76	87.88	2'679'962.76	87.88	2'650'160.90	86.91	2'756'167.47	89.27
RECETTES SPS	10'850.00	0.30	16'521.00	0.54	16'521.00	0.54	13'390.00	0.44	14'769.00	0.48
RECETTES DIVERSES	118'941.23	3.25	95'214.51	3.12	95'214.51	3.12	89'666.72	2.94	66'019.60	2.14
<b>TOTAL PRODUITS</b>	<b>3'658'919.21</b>	<b>100.00</b>	<b>3'049'713.34</b>	<b>100.00</b>	<b>3'049'713.34</b>	<b>100.00</b>	<b>3'049'145.30</b>	<b>100.00</b>	<b>3'087'288.96</b>	<b>100.00</b>
<b>CHARGES</b>										
<b>CHARGES DE PERSONNEL</b>										
SALAIRES	1'277'400.80	34.91	1'204'569.80	39.50	1'204'569.80	39.50	1'174'698.45	38.53	1'158'973.20	37.54
CHARGES SOCIALES	257'189.13	7.03	247'965.57	8.13	247'965.57	8.13	237'217.01	7.78	230'403.58	7.46
AUTRES CHARGES DE PERSONNEL	59'088.37	1.61	47'322.76	1.55	47'322.76	1.55	53'112.95	1.74	49'022.58	1.59
REPARTITION INTERNE SALAIRES	-112'094.06	-3.06	-111'430.53	-3.65	-111'430.53	-3.65	-80'747.60	-2.65	-67'211.70	-2.18
<b>TOTAL CHARGES DE PERSONNEL</b>	<b>1'481'584.24</b>	<b>40.49</b>	<b>1'388'427.60</b>	<b>45.53</b>	<b>1'388'427.60</b>	<b>45.53</b>	<b>1'384'280.81</b>	<b>45.40</b>	<b>1'371'187.66</b>	<b>44.41</b>
<b>CHARGES D'EXPLOITATION</b>										
ENTRETIEN INSTALLATIONS DE TRANSPORT	132'065.28	3.61	122'301.96	4.01	122'301.96	4.01	130'324.02	4.27	135'587.36	4.39
ENTRETIEN VEHICULES	71'456.22	1.95	59'205.44	1.94	59'205.44	1.94	28'371.55	0.93	44'639.48	1.45
DECLENCHEMENT AVALANCHES	86'434.40	2.36	103'846.85	3.41	103'846.85	3.41	53'972.20	1.77	92'919.05	3.01
ENTRETIEN PISTES ET SOS	39'687.54	1.08	19'665.00	0.64	19'665.00	0.64	66'715.31	2.19	23'817.66	0.77
CANONS A NEIGE	55'128.33	1.51	68'634.90	2.25	68'634.90	2.25	74'697.20	2.45	55'574.15	1.80
BUS NAVETTE	43'796.19	1.20	37'526.60	1.23	37'526.60	1.23	34'520.18	1.13	31'838.61	1.03
BILLETTERIE	22'546.25	0.62	26'169.01	0.86	26'169.01	0.86	12'060.85	0.40	17'383.15	0.56
CARBURANTS ET ENERGIE	195'947.68	5.36	193'196.19	6.33	193'196.19	6.33	161'503.91	5.30	210'015.85	6.80
ASSURANCES	87'116.20	2.38	84'682.35	2.78	84'682.35	2.78	88'075.31	2.89	133'028.25	4.31
TAXES ET REDEVANCES	18'395.94	0.50	16'124.29	0.53	16'124.29	0.53	16'107.58	0.53	17'450.54	0.57
<b>TOTAL CHARGES D'EXPLOITATION</b>	<b>752'574.03</b>	<b>20.57</b>	<b>731'352.59</b>	<b>23.98</b>	<b>731'352.59</b>	<b>23.98</b>	<b>666'348.11</b>	<b>21.85</b>	<b>762'254.10</b>	<b>24.69</b>
<b>CHARGES D'ADMINISTRATION</b>	<b>30'588.43</b>	<b>0.84</b>	<b>29'862.91</b>	<b>0.98</b>	<b>29'862.91</b>	<b>0.98</b>	<b>35'807.26</b>	<b>1.17</b>	<b>41'724.33</b>	<b>1.35</b>
<b>PUBLICITE &amp; PROMOTION</b>	<b>139'476.83</b>	<b>3.81</b>	<b>134'702.07</b>	<b>4.42</b>	<b>134'702.07</b>	<b>4.42</b>	<b>108'888.97</b>	<b>3.57</b>	<b>146'113.09</b>	<b>4.73</b>
<b>TOT. DES CHARGES OPERATIONNELLES</b>	<b>2'404'223.53</b>	<b>65.71</b>	<b>2'284'345.17</b>	<b>74.90</b>	<b>2'284'345.17</b>	<b>74.90</b>	<b>2'195'325.15</b>	<b>72.00</b>	<b>2'321'279.18</b>	<b>75.19</b>
<b>RESULTAT OPERATIONNEL (EBITDA)</b>	<b>1'254'695.68</b>	<b>34.29</b>	<b>765'368.17</b>	<b>25.10</b>	<b>765'368.17</b>	<b>25.10</b>	<b>853'820.15</b>	<b>28.00</b>	<b>766'009.78</b>	<b>24.81</b>
<b>TOTAL</b>	<b>3'658'919.21</b>	<b>100.00</b>	<b>3'049'713.34</b>	<b>100.00</b>	<b>3'049'713.34</b>	<b>100.00</b>	<b>3'049'145.30</b>	<b>100.00</b>	<b>3'087'288.96</b>	<b>100.00</b>

## 4.3 COMPTES DE RÉSULTAT – RESTAURATION

	2018/2019		2017/2018		2016/2017		2015/2016		2014/2015	
	Fr.	%	Fr.	%	Fr.	%	Fr.	%	Fr.	%
<b>PRODUITS</b>										
RECETTES ETE	277'537.80	17.19	211'037.85	15.06	228'285.40	18.29	215'446.10	16.25	174'842.03	12.67
RECETTES HIVER	1'293'965.89	80.12	1'152'666.55	82.26	983'419.99	78.81	1'073'715.49	81.00	1'167'771.89	84.65
PRESTATIONS A SOI-MEME	43'445.65	2.69	37'460.20	2.67	36'208.40	2.90	36'416.65	2.75	36'943.55	2.68
<b>TOTAL PRODUITS</b>	<b>1'614'949.34</b>	<b>100.00</b>	<b>1'401'164.60</b>	<b>100.00</b>	<b>1'247'913.79</b>	<b>100.00</b>	<b>1'325'578.24</b>	<b>100.00</b>	<b>1'379'557.47</b>	<b>100.00</b>
<b>CHARGES</b>										
<b>ACHATS DE MARCHANDISES</b>	<b>509'417.45</b>	<b>31.54</b>	<b>411'457.14</b>	<b>29.37</b>	<b>394'095.49</b>	<b>31.58</b>	<b>395'623.02</b>	<b>29.85</b>	<b>414'694.58</b>	<b>30.06</b>
<b>CHARGES DE PERSONNEL</b>										
SALAIRES	423'148.70	26.20	368'644.30	26.31	342'578.85	27.45	361'147.50	27.24	384'044.55	27.84
CHARGES SOCIALES	85'253.16	5.28	74'616.18	5.33	64'858.45	5.20	70'743.10	5.34	78'792.40	5.71
AUTRES CHARGES DE PERSONNEL	17'025.20	1.05	20'221.90	1.44	14'526.96	1.16	17'914.59	1.35	15'058.16	1.09
<b>TOTAL CHARGES DE PERSONNEL</b>	<b>525'427.06</b>	<b>32.54</b>	<b>463'482.38</b>	<b>33.08</b>	<b>421'964.26</b>	<b>33.81</b>	<b>449'805.19</b>	<b>33.93</b>	<b>477'895.11</b>	<b>34.64</b>
<b>FRAIS D'EXPLOITATION</b>	<b>82'127.14</b>	<b>5.09</b>	<b>74'746.69</b>	<b>5.33</b>	<b>81'181.38</b>	<b>6.51</b>	<b>93'635.74</b>	<b>7.06</b>	<b>86'705.57</b>	<b>6.29</b>
<b>FRAIS D'ADMINISTRATION</b>	<b>54'336.91</b>	<b>3.36</b>	<b>52'446.09</b>	<b>3.74</b>	<b>27'944.99</b>	<b>2.24</b>	<b>30'396.46</b>	<b>2.29</b>	<b>28'239.30</b>	<b>2.05</b>
<b>TOT. CHARGES OPERATIONNELLES</b>	<b>1'171'308.56</b>	<b>72.53</b>	<b>1'002'132.30</b>	<b>71.52</b>	<b>925'186.12</b>	<b>74.14</b>	<b>969'460.41</b>	<b>73.13</b>	<b>1'007'534.56</b>	<b>73.03</b>
<b>RESULTAT OPERATIONNEL (EBITDA)</b>	<b>443'640.78</b>	<b>27.47</b>	<b>399'032.30</b>	<b>28.48</b>	<b>322'727.67</b>	<b>25.86</b>	<b>356'117.83</b>	<b>26.87</b>	<b>372'022.91</b>	<b>26.97</b>
<b>TOTAL</b>	<b>1'614'949.34</b>	<b>100.00</b>	<b>1'401'164.60</b>	<b>100.00</b>	<b>1'247'913.79</b>	<b>100.00</b>	<b>1'325'578.24</b>	<b>100.00</b>	<b>1'379'557.47</b>	<b>100.00</b>

#### 4.4 TABLEAU DES AMORTISSEMENTS

	Investissements cum. au 30.04.18	Amortissements cum. au 30.04.18	Valeur résid. au 30.04.18	Investissements 2018/2019	Valeur avant amortissements	Amortissements 2018/2019	Valeur résid. au 30.04.19
<b>Restauration</b>							
Restaurant Jorasse	2 482 729,31	1 068 729,31	1 414 000,00	476 461,13	1 890 461,13	48 461,13	1 842 000,00
Couverture terrasse	197 910,45	191 910,45	6 000,00		6 000,00	6 000,00	0,00
Buvette Petit Pré	121 204,13	105 204,13	16 000,00		16 000,00	2 000,00	14 000,00
Buvette Tsantomaire	10 620,33	8 120,33	2 500,00		2 500,00	1 500,00	1 000,00
Immeuble shop	48 580,20	46 580,20	2 000,00		2 000,00	1 000,00	1 000,00
Mobilier et matériel rest	895 145,80	731 145,80	164 000,00	27 749,16	191 749,16	38 749,16	153 000,00
Mobilier et matériel buvettes	51 295,28	50 295,28	1 000,00		1 000,00	1 000,00	0,00
Mobilier et matériel shop	15 224,98	15 224,98	0,00		0,00		0,00
<b>Installations</b>							
Télésiège Jorasse	6 374 242,70	5 602 242,70	772 000,00	168 731,94	940 731,94	188 731,94	752 000,00
Télésiège Col Forcie	4 793 941,03	4 128 941,03	665 000,00	6 400,00	671 400,00	226 400,00	445 000,00
Télésiège de Bougnome	3 702 819,67	1 633 819,67	2 069 000,00	4 500,00	2 073 500,00	191 500,00	1 882 000,00
Téléski Châtillon	534 778,73	534 778,73	0,00		0,00		0,00
Téléski Tsantomaire	1 125 395,88	1 039 395,88	86 000,00	11 250,08	97 250,08	16 250,08	81 000,00
Téléski Petit Pré	599 945,85	599 945,85	0,00		0,00		0,00
Téléski Baby Jorasse	187 645,25	184 145,25	3 500,00		3 500,00	2 500,00	1 000,00
Téléski Baby Station	24 634,04	24 634,04	0,00		0,00		0,00
<b>Immeubles</b>							
Bâtiment administratif	429 067,90	255 067,90	174 000,00		174 000,00	10 000,00	164 000,00
Garage - atelier	591 494,78	444 494,78	147 000,00		147 000,00	12 000,00	135 000,00
<b>Installations accessoires</b>							
Matériel SPS	267 594,88	242 594,88	25 000,00		25 000,00	6 000,00	19 000,00
Matériel informatique	300 890,49	222 890,49	78 000,00	6 674,28	84 674,28	21 674,28	63 000,00
Mobilier et mat. d'expl.	486 076,19	291 076,19	195 000,00	17 909,72	212 909,72	40 409,72	172 000,00
Véhicules	77 167,34	61 167,34	16 000,00		16 000,00	8 000,00	8 000,00
Véhicules pistes	1 071 665,36	508 665,36	563 000,00		563 000,00	205 500,00	358 000,00
Aménagement pistes	1 390 982,69	1 036 982,69	354 000,00	16 738,70	370 738,70	20 738,70	350 000,00
Protections av alanches	1 325 518,56	965 518,56	360 000,00	413 024,37	773 024,37	77 024,37	696 000,00
Réseau d'enneigement	5 422 178,30	3 690 178,30	1 732 000,00		1 732 000,00	170 000,00	1 562 000,00
Canons à neige	755 275,88	679 275,88	76 000,00		76 000,00	26 000,00	50 000,00
Réseau électrique	169 150,60	155 150,60	14 000,00		14 000,00	5 000,00	9 000,00
Réseau informatique	95 997,33	43 997,33	52 000,00		52 000,00	8 000,00	44 000,00
Réseau téléphonique	16 393,55	16 393,55	0,00		0,00		0,00
Clientele diesel Jorasse	234 954,80	76 954,80	158 000,00		158 000,00	14 000,00	144 000,00
Equipement du personnel	30 588,61	30 588,61	0,00		0,00		0,00
Etudes	273 013,08	273 013,08	0,00	300,00	300,00	300,00	0,00
<b>Agence de location</b>							
Agence de location	190 200,89	190 200,89	0,00				
<b>Total</b>	<b>34 294 324,86</b>	<b>25 149 324,86</b>	<b>9 145 000,00</b>	<b>1 149 739,38</b>	<b>10 294 739,38</b>	<b>1 348 739,38</b>	<b>8 946 000,00</b>

# COMPTES DE L'EXERCICE 2018/2019

## 4.5 BILAN

	30.04.2019		30.04.2018		30.04.2017		30.04.2016		30.04.2015	
	Fr.	%	Fr.	%	Fr.	%	Fr.	%	Fr.	%
<b>ACTIFS</b>										
TRESORERIE	489'761.14		160'834.72		162'329.00		243'584.98		101'597.41	
REALISABLE	422'894.85		236'962.74		107'480.66		81'221.87		212'291.65	
STOCKS	180'900.00		151'550.00		99'070.00		89'900.00		112'800.00	
<b>ACTIFS CIRCULANTS</b>	<b>1'093'555.99</b>	<b>10.89</b>	<b>549'347.46</b>	<b>5.65</b>	<b>368'879.66</b>	<b>4.12</b>	<b>414'706.85</b>	<b>4.30</b>	<b>426'689.06</b>	<b>4.10</b>
IMMEUBLES RESTAURATION	1'858'000.00		1'440'500.00		697'500.00		537'000.00		536'000.00	
MOBILIER ET MATERIEL D'EXPLOITATION	153'000.00		165'000.00		147'000.00		138'000.00		150'000.00	
<b>TOTAL IMMOBILISATIONS RESTAURATION</b>	<b>2'011'000.00</b>	<b>20.03</b>	<b>1'605'500.00</b>	<b>16.52</b>	<b>844'500.00</b>	<b>9.44</b>	<b>675'000.00</b>	<b>7.01</b>	<b>686'000.00</b>	<b>6.60</b>
TELESIEGE JORASSE	752'000.00		772'000.00		883'000.00		1'015'000.00		1'076'000.00	
TELESIEGE COL FORCLE	445'000.00		665'000.00		885'000.00		1'105'000.00		1'318'000.00	
TELESIEGE BOUGNONNE	1'882'000.00		2'069'000.00		2'256'000.00		2'443'000.00		2'630'000.00	
<b>TOTAL TELESIEGES</b>	<b>3'079'000.00</b>	<b>30.67</b>	<b>3'506'000.00</b>	<b>36.07</b>	<b>4'024'000.00</b>	<b>44.99</b>	<b>4'563'000.00</b>	<b>47.36</b>	<b>5'024'000.00</b>	<b>48.30</b>
TELESKIS	82'000.00	0.82	89'500.00	0.92	68'000.00	0.76	87'000.00	0.90	106'000.00	1.02
<b>IMMEUBLES</b>	<b>299'000.00</b>	<b>2.98</b>	<b>321'000.00</b>	<b>3.30</b>	<b>341'000.00</b>	<b>3.81</b>	<b>356'000.00</b>	<b>3.69</b>	<b>373'000.00</b>	<b>3.59</b>
INSTALLATIONS ACCESSOIRES	3'475'000.00	34.61	3'623'000.00	37.27	3'277'500.00	36.64	3'518'000.00	36.51	3'764'500.00	36.19
IMMOBILISATIONS FINANCIERES	0.00	0.00	26'000.00	0.27	21'000.00	0.23	21'000.00	0.22	21'000.00	0.20
<b>IMMOBILISATIONS</b>	<b>8'946'000.00</b>	<b>89.11</b>	<b>9'171'000.00</b>	<b>94.35</b>	<b>8'576'000.00</b>	<b>95.88</b>	<b>9'220'000.00</b>	<b>95.70</b>	<b>9'974'500.00</b>	<b>95.90</b>
<b>TOTAL ACTIF</b>	<b>10'039'555.99</b>	<b>100.00</b>	<b>9'720'347.46</b>	<b>100.00</b>	<b>8'944'879.66</b>	<b>100.00</b>	<b>9'634'706.85</b>	<b>100.00</b>	<b>10'401'189.06</b>	<b>100.00</b>
<b>PASSIFS</b>										
CREANCIERS	107'733.34		601'800.00		321'986.40		280'742.25		415'723.95	
PASSIFS DE REGULARISATION	190'079.35		274'910.40		141'246.23		120'752.90		125'147.45	
<b>CAPITAUX ETRANGERS A COURT TERME</b>	<b>297'812.69</b>	<b>2.97</b>	<b>876'710.40</b>	<b>9.02</b>	<b>463'232.63</b>	<b>5.18</b>	<b>401'495.15</b>	<b>4.17</b>	<b>540'871.40</b>	<b>5.20</b>
BCV PH	0.00		200'000.00		383'100.00		573'300.00		573'300.00	
UBS PH	2'265'000.00		365'000.00		465'000.00		540'000.00		565'000.00	
CS PH	600'000.00		1'200'000.00		600'000.00		600'000.00		750'000.00	
<b>TOTAL EMPRUNTS BANCAIRES (*)</b>	<b>2'865'000.00</b>	<b>28.54</b>	<b>1'765'000.00</b>	<b>18.16</b>	<b>1'448'100.00</b>	<b>16.19</b>	<b>1'713'300.00</b>	<b>17.78</b>	<b>1'888'300.00</b>	<b>18.15</b>
LEASINGS SUR INSTALLATIONS (*)	1'706'575.82	17.00	2'094'932.27	21.55	1'945'107.50	21.75	2'306'797.60	23.94	2'617'822.12	25.17
EMPRUNTS LIM CANTON	95'000.00		122'000.00		149'000.00		149'000.00		149'000.00	
EMPRUNTS LIM CONFEDERATION	75'000.00		100'000.00		125'000.00		150'000.00		187'000.00	
<b>TOTAL EMPRUNTS LIM</b>	<b>170'000.00</b>	<b>1.69</b>	<b>222'000.00</b>	<b>2.28</b>	<b>274'000.00</b>	<b>3.06</b>	<b>299'000.00</b>	<b>3.10</b>	<b>336'000.00</b>	<b>3.23</b>
<b>CAPITAUX ETRANGERS A LONG TERME</b>	<b>4'741'575.82</b>	<b>47.23</b>	<b>4'081'932.27</b>	<b>41.99</b>	<b>3'667'207.50</b>	<b>41.00</b>	<b>4'319'097.60</b>	<b>44.83</b>	<b>4'842'122.12</b>	<b>46.55</b>
CAPITAL-ACTIONS	5'000'000.00		5'000'000.00		5'000'000.00		5'000'000.00		5'000'000.00	
RESERVE LEGALE	0.00		-		0.00		0.00		20'000.00	
RESULTAT REPORTE	-238'295.21		238'295.21		-185'560.47		-85'885.90		-1'804.46	
RESULTAT DE L'EXERCICE	238'462.69									
<b>TOTAL CAPITAUX PROPRES</b>	<b>5'000'167.48</b>	<b>49.80</b>	<b>4'761'704.79</b>	<b>48.99</b>	<b>4'814'439.53</b>	<b>53.82</b>	<b>4'914'114.10</b>	<b>51.00</b>	<b>5'018'195.54</b>	<b>48.25</b>
<b>TOTAL PASSIF</b>	<b>10'039'555.99</b>	<b>100.00</b>	<b>9'720'347.46</b>	<b>100.00</b>	<b>8'944'879.66</b>	<b>100.00</b>	<b>9'634'706.85</b>	<b>100.00</b>	<b>10'401'189.06</b>	<b>100.00</b>

(\*) portant intérêt

### PROPOSITION DU CONSEIL D'ADMINISTRATION A L'AG DU 18.10.2019 RELATIVE A L'UTILISATION DU RESULTAT AU BILAN:

	30.04.2019
RESULTAT REPORTE	Fr.
RESULTAT DE L'EXERCICE	- 238'295.21
RESULTAT AU BILAN	238'462.69
ATTRIBUTION / PRELEVEMENT DE LA RESERVE LEGALE	167.48
SOLDE A REPORTER	-
	<b>167.48</b>

## 4.6 ANNEXE AUX COMPTES ANNUELS

	30.04.2019	30.04.2018
<b>4.6.1 Informations sur les principes mis en application dans les comptes annuels</b>		
Les comptes annuels ont été établis en conformité avec les principes du droit suisse, en particulier les articles sur la comptabilité commerciale et la présentation des comptes du Code des Obligations (articles 957 à 962 CO).		
<b>4.6.2 Actifs gagés pour propre compte</b>		
Immobilisations gagées	5 595 000.00	5 810 000.00
Dettes garanties	2 741 575.82	4 081 932.27
<b>4.6.3 Collaborateurs</b>		
Le nombre de collaborateurs équivalent plein-temps est inférieur à	250	250
<b>4.6.4 Charges et produits extraordinaires, uniques ou hors période</b>		
Total des charges extraordinaires, unique ou hors période	70 657.30	72 377.09
Total des produits extraordinaires, unique ou hors période	-70 115.51	-17 352.52
	140 772.81	89 729.61
<b>4.6.5 Autres informations prescrites par la loi</b>	Néant	Néant

## 4.7 TABLEAU DES RATIOS

	(admis)	18/19	17/18	16/17	15/16	14/15
<b>Bilan</b>						
Rentabilité du capital propre (Bénéfice / Fonds propres)		4.77%	-1.05%	-1.99%	-2.12%	-3.97%
Degré d'autofinancement (Fonds propres / Total du bilan)	(40%)	49.80%	48.99%	53.82%	51.00%	48.25%
Degré de couverture des installations I (Fonds propres / Immobilisations matérielles)		55.89%	52.07%	56.28%	50.34%	50.42%
Degré de couverture des installations II (Fonds propres + Exigibles à l.t. / Total des immobilisations)		108.89%	96.43%	98.90%	104.50%	98.86%
<b>Pertes et profits</b>						
Degré de diversification (Recettes trafic voyageurs / Total des produits)		69.38%	68.52%	70.96%	69.96%	70.11%
Charges de personnel II (Charges pour le personnel / Total des produits)	(35%)	38.06%	41.61%	42.03%	41.27%	41.24%
Charges du capital étranger (Charges financières / Total des produits)	(< 6%)	2.35%	2.99%	3.04%	3.64%	4.08%
<b>Résultat</b>						
Résultat du capital investi (EBITDA / Fonds propres + Exigibles à l.t.)		17.43%	13.17%	13.87%	12.15%	11.44%
Résultat de performance de prod. (EBITDA / Total des produits)	(> 25%)	32.30%	26.16%	27.38%	25.43%	24.44%
Cash-Flow / Capital global		15.81%	11.86%	11.84%	10.69%	8.65%
Cash-Flow / Chiffre d'affaires total	(> 20%)	30.10%	23.56%	23.37%	22.69%	19.48%
Cash-Flow / Exigible à long terme		33.47%	25.69%	27.38%	23.19%	18.57%



**RAPPORT DE L'ORGANE DE REVISION  
SUR LE CONTROLE RESTREINT  
A L'ASSEMBLEE GENERALE ORDINAIRE  
DES ACTIONNAIRES  
DE TELEOVRONNAZ SA, A OVRONNAZ**

---

En notre qualité d'organe de révision, nous avons contrôlé les comptes annuels de votre société pour l'exercice arrêté au 30 avril 2019.

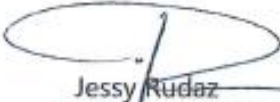
La responsabilité de l'établissement des comptes annuels incombe au Conseil d'administration alors que notre mission consiste à contrôler ces comptes. Nous attestons que nous remplissons les exigences légales d'agrément et d'indépendance.

Notre contrôle a été effectué selon la Norme suisse relative au contrôle restreint. Cette norme requiert de planifier et de réaliser le contrôle de manière telle que des anomalies significatives dans les comptes annuels puissent être constatées. Un contrôle restreint englobe principalement des auditions, des opérations de contrôle analytiques ainsi que des vérifications détaillées appropriées des documents disponibles dans l'entreprise contrôlée. En revanche, des vérifications des flux d'exploitation et du système de contrôle interne ainsi que des auditions et d'autres opérations de contrôle destinées à détecter des fraudes ou d'autres violations de la loi ne font pas partie de ce contrôle.

Lors de notre contrôle, nous n'avons pas rencontré d'élément nous permettant de conclure que les comptes annuels ainsi que la proposition relative à l'emploi du résultat au bilan ne sont pas conformes à la loi et aux statuts.

FIDUCIAIRE FIDAG SA








  
Philippe Pierroz  
Expert-réviseur agréé  
Réviseur responsable


  
Jessy Rudaz  
Expert-réviseur agréé


Martigny, le 25 juillet 2019

## 5 INFRASTRUCTURES

### REMONTÉES MECANIQUES

Syst.	Nom	Année construction / rénovation	Alt. Départ [m]	Alt. Arrivée [m]	Dénivellement [m]	Long [m]	Débit [pers./h]	Constructeur
	Jorasse	1993/2013	1'390	1'943	553	1'541	1'400	Poma
	Col-Express	2001	1'856	2'170	314	1'107	1'600	Garaventa
	Bougonne	2009	1'868	2'122	254	730	1524	Garaventa
	Tsantonnaire	1974/1999/2005	2'060	2'463	403	1'651	860	Poma
	Petit Pré	1982	1'975	2'210	235	1'252	800	Müller
	Châtilion	1968/1982	1'730	2'136	406	1'132	720	Müller
	Baby - Jorasse	2004	1'899	1'930	31	122	700	Poma
	Baby - station	1973/2000	1'340	1'355	15	150	300	Borer

 d Télésiège 4 places, débrayable

 Télésiège 4 places, pincés fixes

 Téléski

### INSTALLATION D'ENNEIGEMENT

Pistes desservies	Col, Baby-Jorasse, Grand'Creuse (descente en station), Baby-station, Bougonne (partiel)
Longueur des pistes équipées	Env. 4,5 km
Dénivellation totale	760 m
Surface enneigée	10,5 ha
Capacité de stockage d'eau (lac)	Env. 15'000 m <sup>3</sup>
Débit des pompes	Max. 220 m <sup>3</sup> /h
Enneigeurs	24 perches fixes, 8 canons ventilateurs
Année de construction / extension	1996 / 2006 / 2015-16 (rénovation perches) / 2017 (extension Bougonne)

### DAMEUSES ET VEHICULES

Modèle	Année		Emploi
Prinoth Everest W	2008	Dameuse	Pistes
Leitwolf W	2011	Dameuse avec treuil	Pistes
Leitwolf W	2013	Dameuse avec treuil	Pistes
Kässbohrer PB 600	2017	Dameuse avec treuil	Pistes
Yamaha VK 10 RS Viking	2014	Motoneige	Service technique
Yamaha VK 10 RS Viking	2017	Motoneige	SOS
2 Pick-up			Service technique

### RESTAURANT ET BUVETTES

Restaurant de Jorasse 1'940 m	Self-service	Été et hiver
Buvette de Petit Pré 2'200 m	Petite restauration	Hiver
Buvette de Tsantonnaire 2'450 m	Boissons	Hiver, week-ends et haute saison
Joras Shop 1'940 m	Magasin de sport, kiosque	Hiver

(État au 30.04.2019)